

PINTA  **FILMI**

**VAASAN KALARANNAN
MERIARKEOLOGINEN SELVITYS**

Vesilahdella 14.10.2016

Eveliina Salo
Maija Huttunen
PintaFilmi Oy

Sisällysluettelo

1. Tiivistelmä.....	3
2. Sammanfattning.....	3
3. Johdanto.....	4
4. Arkisto- ja rekisteritiedot.....	5
5. Yleiskartta.....	5
6. Tutkimusalue ja luonnonympäristö.....	6
7. Tutkimusalueen historiaa.....	9
7.1. Kalaranta.....	9
7.2. Räätelinsaari.....	10
7.3. Vankila.....	13
9. Kenttätöyt.....	15
9.1. Viistokaikuluotaus.....	15
9.2. Kohteiden tarkastaminen.....	16
10. Tulkinta.....	21

Lähteet

Painetut lähteet

Painamattomat lähteet

Elektroniset lähteet

Karttalähteet

Kannen kuva: Räätelinsaaren pohjoispäässä sijainneen laiturin perustus ja harkkokivistä rakennettu rantapenger. Kuvaussuunta itä-koilliseen.

1. Tiivistelmä

Vaasan kaupunki suunnittelee asemakaavamuutosta Kalarannan ympäristöön. Arkeologinen vedenalaisinventointi tehtiin Vaskiluodon sillalta vankilan edustalla sijaitsevaan Räättälinsaareen ulottuvalla alueella. Vesialue on kokonaisuudessaan satamakäytössä. Tutkimusalue on kooltaan noin 7 hehtaaria.

Alue on arkeologisesti kiinnostava käyttöhistoriansa vuoksi. Kalarannan kalasatama on ollut virallisesti käytössä 1890-luvulta saakka. Kauppaneuvos Wolff rakennutti halkolaiturinsa alueelle jo vuonna 1867, jolloin alueesta alkoi kehittyä paikallisliikenteen ja kaupan solmukohta. Vaasan vankilan edustalla on sijainnut oma laituri tavaroiden kuljettamista ja vastaanottamista varten ja Räättälinsaarella on ollut tehdastoimintaa. Kalarannan ja vankilan välisellä alueella on ollut myös höyrylaivalaituri. Tutkimusalueen rantavyöhyke kuuluu valtakunnallisesti merkittäviin rakennettuihin ympäristöihin (RKY) nimityksellä Vaasan rantapuistovyöhyke julkisine rakennuksineen ja Vaasan Höyrymylly.

Tutkimusalueella suoritettiin viistokaikuluotaus, jossa havaittiin kolme mielenkiintoista anomaliaa. Yksi kohteista todettiin viistokaikuluotausaineiston perusteella moderniksi veneeksi. Vene sijaitsee Vaskiluodon sillan penkereellä ja on siten todennäköisesti uponnut sillan uusimisen jälkeen (2013). Toinen kohteista on Räättälinsaaren pohjoispuolella lähellä rantaa havaitut veistetyt hirret. Hirret liittyvät todennäköisesti saaren pohjoisrannassa sijainneeseen laituriin, jonka kivi- ja betoniperustukset näkyvät rannassa tai mahdollisesti 1970-luvun ilmakuvassa näkyvään kehikkoon veden päällä. Kolmas kohteista liittyy mahdollisesti vankilan edustalla sijainneeseen laituriin, jonka vangit rakensivat kivistä vuonna 1893.

Kohteet 1 ja 2 kuvattiin ROV-sukellusrobotilla, mutta veden runsas partikkelipitoisuus esti tarkemman visuaalisen tarkastelun. Epämääräinen kivistä, maa-aineksesta ja puunpalasista koostuva kohouma vankilan edustalla voi liittyä vankilan laituriin, mutta on myös mahdollista että se liittyy rantaan täytetyn kävelytien tai uudempien laitureiden rakentamiseen. Alueella ei havaittu kiinteitä tai selkeitä rakenteita. Havaitut kohteet eivät aiheuta tutkimuksellisia jatkotoimenpiteitä.

2. Sammanfattning

Vasa stad planerar en detaljplaneändring som gäller Fiskstrandens område. Marinarkeologisk utredning har utförts på planändringsområdet som omfattar vattenområdet mellan Vasklots brofäste och Skräddargrund framför fängelset. Vattenområdet är i fullt bruk som hamn och omfattar cirka 7 hektar.

Området är av arkeologiskt intresse på grund av sin historia. Fiskstrandens fiskehamn har varit i officiellt bruk från och med 1890-talet. Kommerseråd Wolff byggde sin kaj för omlastning av ved redan år 1867 då regionen började utvecklas som ett viktigt nav för lokaltrafik samt handel. Framför Vasa fängelse låg en brygga för transport och mottagning av varor och Skräddargrund var ett aktivt fabriksområde. Mellan Fiskstranden och fängelset byggdes en ångbåtsbrygga. Undersökningsområdet omfattar också strandområdet i Vasa som hör till byggda kulturmiljöer av riksintresse vid namn Vasa strandparksområde med offentliga byggnader och Vasa Ångkvarn.

Undersökningsområdet karterades med sidseende ekolod, som visade tre intressanta anomalier. Första objektet identifierades som en modern båt. Båten ligger i Vasklotbros vall och därmed sjönk den efter brons modernisering (2013). Den andra anomalien finns nära stranden på norra sidan av Skraddargrund och identifierades som snidade stockar. Stockarna hör troligen till bryggan som ligger på öns norra strand, vars sten- och betonggrunder syns på stranden. Annars kan de höra till en ramkonstruktion i vattnet som syns på en flygbild från 1970-talet. Den tredje anomalien visar en utbuktning som möjligtvis härstammar från stenbryggan framför fängelset, som fångarna byggde år 1893. Utbuktning består av stenar, jord och träfragment. Den kan härstamma från fängelsets brygga, men det är också möjligt att den hör till den lagda strandgångvägen eller till nyare byggnadsarbeten på bryggan.

Objekt 1 och 2 analyserades med hjälp av ROV (remotely operated vehicle), men hög partikelkoncentration i vattnet förhindrade en mer noggrann visuell inspektion. På området hittades inga fasta eller tydliga byggnadsstrukturer.

Objekten kräver inga ytterligare forskningsåtgärder.

3. Johdanto

Vaasan kaupunki suunnittelee Kalarannan alueelle kaavamuutosta, mikä koskee myös vesialueita. Alueen vedenalaisia muinaisjäännöksiä ei tunneta riittävällä tarkkuudella, joten hankealueella suoritettiin muinaismuistolain (295/1963) 13 §:ään perustuen arkeologinen vedenalaisinventointi mahdollisten ennestään tuntemattomien muinaisjäännösten turvaamiseksi. Tutkimuksen kustannuksista vastaa Vaasan kaupunki muinaismuistolain 15 §:ään perustuen. Arkeologinen vedenalaisinventointi koskee yhteensä noin 7 hehtaarin laajuista vesialuetta.

Vaasan kaupunki on tehnyt vuonna 2016 Kalarannan alueen käyttöhistorian selvityksen, joten tässä raportissa tutkitaan pääasiassa Räätälinnsaaren ja Vankilan alueen käyttöä. Tutkimuksessa vastaan tullutta Kalarannan mielenkiintoista historiaa on kuitenkin lyhyesti esitelty erillisessä kappaleessa.

Tutkimusalue on lähes kokonaan satamakäytössä. Vesi on alueella matalaa ja pohja kauttaaltaan mutainen. Tutkimus aloitettiin merenpohjan viistokaikuluotaamisella, jonka jälkeen tehtiin yksityiskohtaisempia tutkimuksia havaittujen anomalioiden tunnistamiseksi. Tutkimuksissa ei havaittu sellaisia vedenalaisia kohteita, joiden suojelua kiinteänä muinaisjäännöksenä ehdotettaisiin Museovirastolle.

Lisätietoja: eveliina.salo@pintafilmi.com tai + 358 44 326 7097.

Vesilahdella 14.10.2016

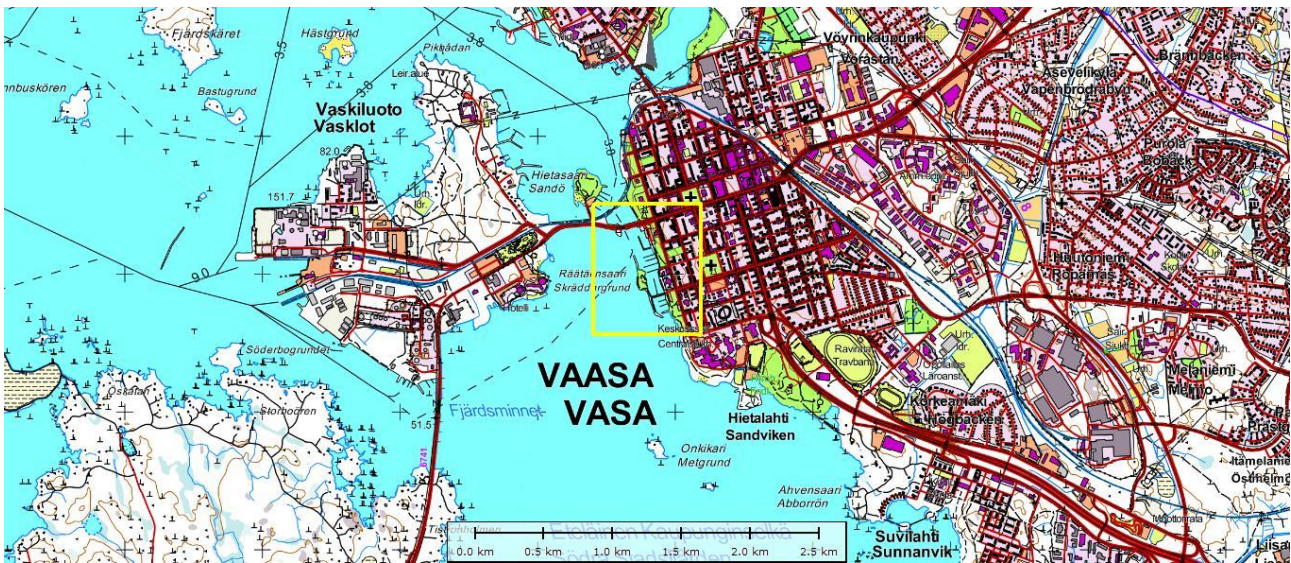


Eveliina Salo
FM Meriarkeologi

4. Arkisto- ja rekisteritiedot

Tutkimuksen laatu:	Arkeologinen vedenalaisinventointi
Tutkimuksen syy:	Maa- ja vesialueen käyttö
Alue:	Vaasa, Kalaranta ja Räätilinsaari
Peruskartta:	TM35 lehtijako P3411E4
Tutkittavan alueen laajuus:	Noin 7 hehtaaria
Tutkimuslaitos:	Pintafilmi Oy
Tutkimusryhmä:	FM meriarkeologi Eveliina Salo ja FM merigeologi Maija Huttunen
Tutkimuksen tilaaja:	Vaasan kaupunki
Kenttätyöt:	26.-27.9.2016
Tutkimusraportti:	14.10.2016
Raportin jakelu:	Vaasan kaupunki ja Museoviraston arkisto

5. Yleiskartta



Kartta 1. Tutkimusalueen sijainti Vaasan Palosaaren ja Mansikkasaaren alueella on merkitty karttaan keltaisella. Karttapohja: MML peruskartta.

6. Tutkimusalue ja luonnonympäristö

Tutkimusalue käsittää vesialueen Vaskiluodon sillalta Vaasan vankilan edustalle rajoittuen Räätilinsaaren itäpuolelle (kartta 2). Tutkimusalue on suurelta osin satamakäytössä. Rantoja on muokattu runsaasti ja suoristettu täyttömaalla. Räätilinsaari on yhdistetty mantereeseen pengertiellä ja saaren pohjoispuolelle on rakennettu aallomurtaja. Vaskiluodon 1950-luvulla rakennettu silta valmistui uusittuna vuonna 2013.

Veden syvyys tutkimusalueella on noin 0-3 metriä. Pohja on kauttaaltaan mutapohjaa ja ajaessa veneen potkurivirta pölyyttää pohjasta mutapilviä. Veden väri oli ruskea ja partikkelipitoisuus korkea. Rannat ovat osin ruovikoituneet ja tutkimustyötä tehtäessä mantereen puolen rannoilla ruopattiin kasvillisuutta pois.



Kartta 2. Tutkimusalueen on merkitty karttaan keltaisella. Karttapohja: MML peruskartta.

Tutkimusalueen ranta Kalarannan ja vankilan edustalla on täyttömaata. Aikaisemmin meri ulottui vankilan muuriin saakka, mutta rantaa ryhdyttiin täyttämään kävelytietä ja venesatamaa varten vuonna 1954 (kuva 1).¹ Rantaan istutettiin samalla poppeleita. Täyttömaa on peittänyt alleen alkuperäisen rantaviivan ja siinä sijainneet laiturit ja mahdolliset muut toiminnot. Rantavalli on pengerreretty osittain harkkokivillä ja osin kivilouheella.



Kuva 1. Vuonna 1958 vankilan edustalla ei ole laitureita. Kuva Muiluvuori 2014 sivu 436. Kuvaaja tai omistaja ei tiedossa.

¹ Muiluvuori 2014, 436.

Nykyisen veneenlaskupaikan edustalla on sijainnut meren päälle rakennettu uimahuone, joka on karttalähteiden perusteella purettu vuosien 1958-1965 välisenä aikana. Räättälinsaaren kulkeva pengertie esiintyy peruskartassa vuonna 1958, mutta ei vielä aallonmurtajaa saaren pohjoispuolella. Aallonmurtaja ilmestyy peruskarttaan vuonna 1981 ja vuoteen 1988 mennessä sitä on pidennetty nykyiseen mittaansa. Saaren rantoja on suoristettu maalla ja harkkokivillä. Saaren koillisosassa on hirsiarokien päälle rakennettua harkkokivipengerryttä, joka kuvalähteiden perusteella voi olla veden ääressä sijainneen talon perustus (kuvat 2). Hirsiarokut ovat osittain kuivilla ja rikkoutuneet. Tämä on aiheuttanut pengerryksen rikkoutumista. Kiviä on yhdistetty toisiinsa rautatangoin rakenteen koossa pysymiseksi (kuva 3). Saaren keskivaiheilla on havaittavissa nurmikon alla muotoja, jotka voivat liittyä rakennusten perustuksiin.



Kuva 2. Räättälinsaaren koillisosan harkkokivipengerryttä. Pengerryttä on perustettu hirsiarokuille. Kuvaussuunta lounaaseen.



Kuva 3. Lähikuvassa harkkokivien alta pilkottavia rikkoutuneita hirsjiä. Kiviä on kiinnitetty toisiinsa rautatangoin. Kuvaussuunta koilliseen.



Kuva 4. Räätilinsaaren tehtaat näkyvät ilmakuvasssa vielä vuonna 1972. Muuten tutkimusalueen rakenteet ovat lähellä nykyistä muotoaan. Kuvälähde kartta.vaasa.fi/IMS.

Saaren pohjoisranta on myös harkkokivillä pengerrettyä ja pohjoiskärjessä on käytöstä poistuneen laiturin perustus. Tutkimusalueelta tai sen läheisyydestä ei tunneta vedenalaisia muinaisjäännöksiä.

Koko tutkimusalue on ruopattu useasti satamatoimintojen turvaamiseksi. Viimeisimmät ruoppausjäljet näkyvät Räätilinsaaren länsipuolelta Vaskiluodon sillan alle johtavan väylän alueella selvästi (kartta 3).



Kartta 3. Ruoppauskartta Vaskiluodon sillan alittavan väylän alueelta. Ruopattu alue on rajattu karttaan punaisella.

7. Tutkimusalueen historiaa

7.1. Kalaranta

Kauppaneuvos C.G.Wolff rakennutti halkokauppaa varten laiturin Kalarantaan vuonna 1867 (kuva 5). Siitä lähtien laiturin eteläpuolisesta alueesta muodostui merkittävä paikallisten kauppapaikka. Koska sisäsatama oli varattu kauppa- ja matkustajalaivoja varten, Wolffin laiturin viereinen alue osoitettiin saaristoliikenteen käyttöön. Wolffin laiturista on säilynyt pieni osa Vaskiluodon sillan penkereessä (kuva 6). Kalarannaksi alue muuttui 1890-luvulla kun kaupungin virallinen kalanmyyntipaikka siirrettiin paikalle (kuva 7). Keväällä 1891 halko- ja kalalaituria jouduttiin korjaamaan ja samalla laajennettiin venelaitureita.²



Kuva 5. Saaristosta saapunutta halkoproomua puretaan. Taustalla Wolffin halkolaituri. Kuvaaja Yrjö Jussila. Kuvan omistaja ei tiedossa. Kuvälähde Louhelainen et al. 2010 sivu 55.



Kuva 6. Wolffin halkolaiturin jäänteet Vaskiluodon sillan kupeessa. Kuvaussuunta luoteeseen.

Wolffin laiturin lähelle rakensi kauppias A. Lassel vuonna 1877 halkojen pilkkomista varten höyrykoneella toimivan halkosahan. Vuonna 1924 kaupungin valtuusto kehotti rahatoimikamaria huolehtimaan siitä, että Wolffin kivilaiturille varataan tilaa saaristolaivaliikenteellekin eikä

² Louhelainen et al. 2010, 55-56; Vaasan kaupunki 2016, 5.

yksistään halkopinoille. 1930-luvulle tultaessa halkokauppaa suunnattiin Klemettilän alueelle ja samalla halkojen kuljettaminen rautateitse lisääntyi.³



Kuva 7. Aittoja Kalarannassa. Postikortti. Kuvaaja Bertil Björklöv. Kuvan omistaja ei tiedossa. Kuvalähde Louhelainen et al. 2010 sivu 54.

Jäätömänä aikana Kalarantaan saapui vuorolaivoja Korsnäsistä, Petolahdesta, Bergöstä, Maalahdesta, Sundomista, Pohjois- ja Etelä-Vallgrundista, Raippaluodosta, Björköstä ja Grönvikistä. Matkustajamäärältään eniten käytetty laivareitti kulki Kalarannan ja Sundomin Näsetin välillä. Syksyisin saaristolaiset kuljettivat kaupunkiin mm. marjoja ja sieniä ja keväisin vuorolaivojen lastina saattoi olla hylkeenlihaa, nahkoja, traania ja hylkeenverta. Monet saaristolaiset saivat elantonsa kalastamalla ja keväisin ja alkukesästä saaliit saattoivat olla niin suuria, että veneet täyttyivät reelinkiä myöten. Täpötäydet veneet ajettiin Kalarantaan asiakkaiden luokse.⁴

Mielenkiintoinen yksityiskohta Kalarannan historiasta on pyykin ja mattojen pesua varten oleva huuhteluhuone, joka rakennettiin alun perin suunnitellun Räätilinsaaren sijasta Kalarantaan vuonna 1911. Huuhteluhuone oli aikaisemmin sijainnut Palosaarella, missä Puuvillatehtaan jätevedet värjäisivät ajoittain kaupunkilaisten pyykit pilalle. Huuhteluhuoneen uusi sijainti Rauhankadun vieressä Kalarannassa ei poistanut ongelmaa likaisesta vedestä. Tästä syystä ehdotettiin että moottoriveneitä ja höyrylajvoja kielletäisiin pysähtymästä lähellä olevan laiturin eteläiseen päähän. Rajoituksen sijaan huuhteluhuoneen ympärille rakennettiin salpahuoneja. Kenties sijainti ei ollut pyykinpesulle kaikista otollisin, koska Kasarminkadun päästä mereen laskeva likaviemäri saastutti vettä vuodesta 1891 alkaen.⁵

7.2. Räätilinsaari

Vuonna 1883 kauppahuone Veljekset Sandås sai luvan höyrykoneen käyttämälle kivenmurskaamolle Räätilinsaareen. Suunnitelman mukaan murske käytettäisiin katujen ja teiden kunnostamiseen. Kalastaja hankkivat lisäansiota kuljettamalla kiviä murskaamolle veneillään. Kivimurskaamotoiminta antoi saarelle kutsumanimen *kivikrossi* tai *krossi*. Teollisuustoiminnan alkaessa Räätilinsaareessa sen pinta-ala oli huomattavasti nykyistä pienempi ja se oli niin matala,

³ Louhelainen et al. 2010, 56.

⁴ Louhelainen et al. 2010, 57, 59.

⁵ Louhelainen et al. 2010, 112-113.

että myrskyllä merivesi nousi kastelemaan rakennuksia. Sandås joutui ajamaan saarelle täytemaata.⁶

Kivenmurskaamo myytiin tuottamattomana huutokaupalla vuonna 1891. Toukokuussa 1898 saaren vuokraoikeus siirrettiin kauppiaille Alexander Finnillä ja Alexander Friisillä ehdolla että saarelle on tultava teollisuustoimintaa. Kauppiaiden omistuksen aikana saarella toimi lyijykynätehdas.⁷

Räätälinsaaren perustettiin vuonna 1902 Vaasan Tekno-kemiallinen Osakeyhtiö (myöhemmin Vaasan Teknillinen tehdas), jonka tärkein tuote olivat myllyn- ja hiomakivet (kuvat 8 ja 9). Yhtiö tuotti lisäksi mm. sementtiputkia kaupungin viemäriverkostoa varten. Vuonna 1908 yritykseen liitettiin Vaasan Asfaltti- ja Sementtiyhtiö, minkä jälkeen tilat kävivät ahtaiksi ja toiminta siirtyi Vaskiluotoon vuonna 1909.⁸



Kuva 8. Räätelinsaari Kasarminkadulta nähtynä 1900-luvun alussa. Postikortti. Kuvälähde <http://www.gamlavykort.nu/efterlysnigen/>.

Syksyllä 1909 Saarella sijainnut kiinteistö siirtyi kauppias Anton Blomqvistin omistukseen ja heti vuonna 1910 August Sarinin ja Kustaa Pälvin omistukseen. Sarin ja Pälvi perustivat saarelle moottoritehtaan nimellä Vaasan Moottoritehdas, Sarin & Pälvi. Moottoreiden valmistusmäärät pysyivät pieninä, mutta tehtaan valmistamat venemoottorit olivat urauurtavia. Sarin jatkoi tehtaan omistajana yksin vuodesta 1916 alkaen. Tehdas ryhtyi valmistamaan myös nk. maamoottoreita maatalouden tarpeisiin. Tehtaan sulattoa ja muita rakennuksia laajennettiin useasti (kuva 10). 1950-luvulta alkaen saarella toimi Konepaja Veljekset Tammi, joka valmisti Tammi-venemoottoreita. Konepaja lopetti toimintansa 1970-luvulla (kuva 11) ja Räätelinsaaren rakennukset purettiin talvella vuonna 1980.⁹ Alueelle perustettiin puisto virkistysalueeksi.

⁶ Louhelainen et al. 2010, 111-112.

⁷ Louhelainen et al. 2010, 112.

⁸ Louhelainen et al. 2010, 112; Kallenautio et al. 2006, 279.

⁹ Louhelainen et al. 2010, 113-114.



Kuva 9. Räävälinsaari 1900-luvun alussa. Saari on kooltaan nykyistä huomattavasti pienempi. Postikortti. Kuvaaja Bertil Björklöv. Kuvälähde Louhelainen et al. 2010, 108.



Kuva 10. Ote ilmakuvaista noin 1940-luvulta. Räävälinsaaren rakennuskanta erottuu kuvasta hyvin. Saaren pohjoispään edustalla näkyy vedessä kehikkomainen rakennelma, joka sijaitsee suunnilleen tutkimuksissa havaitun kohteen 2 sijainnissa. Kuva Pohjanmaan museo, Vaasan kaupunki 2016 sivu 6.



Kuva 11. Räävälinsaari 1970-luvulla. Kuvaaja Seppo Mattila. Kuvälähde Louhelainen et al. 2010, 110.

7.3. Vankila

Vaasan vankilan perustuksia ryhdyttiin rakentamaan nykyiselle paikalleen vuonna 1861. Vasabladetissa toukokuussa 1861 ihmeteltiin vankilan sijaintia yhdellä kaupungin kauneimmista tonteista, joka sijaitsi vielä tulevan laivasataman ja höyrylaivalaiturin läheisyydessä. Vankila ympäröitiin korkealla puuaidalla, jonka paalut upotettiin syvälle maahan ja yläosa veistettiin teräväksi. Tiilimuuri vankilan ympärille valmistui vuonna 1906.¹⁰



Kuva 12. Värilitografia Vaasan edustalta vuodelta 1872. Kuvassa oikealla vankilan läheisyydessä sijainnut höyrylaivalaituri, joka on nimetty alkuperäisessä teoksessa nimellä Anghåtsbryggan. Vankila oli häpeäpilkku, jota ei haluttu kuvata kaupunkikuvaan. Kuvan keskivaiheilla on suurehko laituri rannassa ja rakennus metsän edustalla vesirajassa. Taustalla mm. Vaasan kirkko (korkein torni keskivaiheilla) sekä ortodoksinen kirkko (vaalea torni oikealla), joka sijaitsee vankilan takana. Alkuperäisen kuvan yhteydessä on seuraavat selitykset: Rosenberghus. Sandmans hus. Roschiershus. f.d. Wasastjernas palatset. Damiesons hus. Hedman hus. Levons Magasin. Levonska huset. Gotzmans hus. Tretaldighets kyrkan. Kihlmans hus. Rådhus. Baron Wredes hus. Grek Kyrkan. Kasern. Anghåtsbryggan. Residenset. Kuva: Gustav Johan Philip Armfelt. Lähde: Museovirasto HK19451220:4.

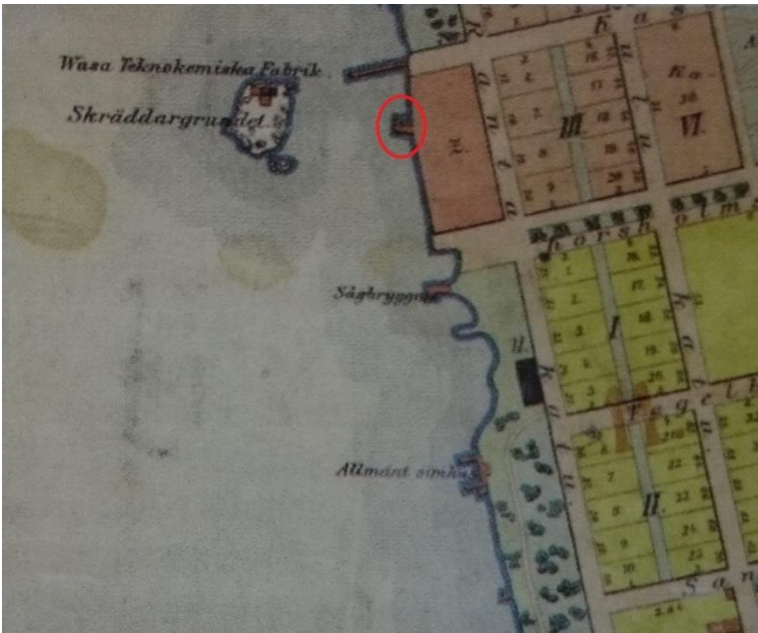
Vankila sai oman laiturin halkojen ja tarvikkeiden kuljettamista varten vuonna 1893 kun vangit rakensivat kivilaiturin vankilan viereen. Vuonna 1891 otetussa kuvassa näkyy vankilan edustalla melko massiivinen laituri (kuvat 13 ja 14).¹¹ Nykyään laituri sijaitsisi suunnilleen Räättälinsaareen johtavan pengertien kohdalla. Alue on ollut saavutettavissa pienveneillä ja niitä on jätetty redille myös sataman edustalle. Höyrylaivalaituri sijaitsee kuvassa Kalasataman ja vankilan välissä.

Höyrylaivalaituri sijaitsi Kasarminkadun jatkeena ja sitä on ilmakuviin perusteella käytetty vielä 1970-luvulla venesataman laiturina. Kuvien perusteella vuoteen 2006 mennessä vanha laituri on purettu uuden laiturin tieltä.¹²

¹⁰ Muiluvuori 2014, 34, 37, 189.

¹¹ Louhelainen et al. 2010, 56; Muiluvuori 2014, 110.

¹² kartta.vaasa.fi/IMS.



Kartta 4. Karttaote

K.A.Lasseniuksen vuoden 1907 asemakartasta, missä näkyy vankilan laiturin sijainti (ympyröity punaisella) ja ilmeisesti höyrylaivalaituri Kasarminkadun jatkeena vankilan pohjoispuolella. Karttalähde Louhelainen et al. 2010 sivu 94. Vaasan kaupungin keskusarkisto.

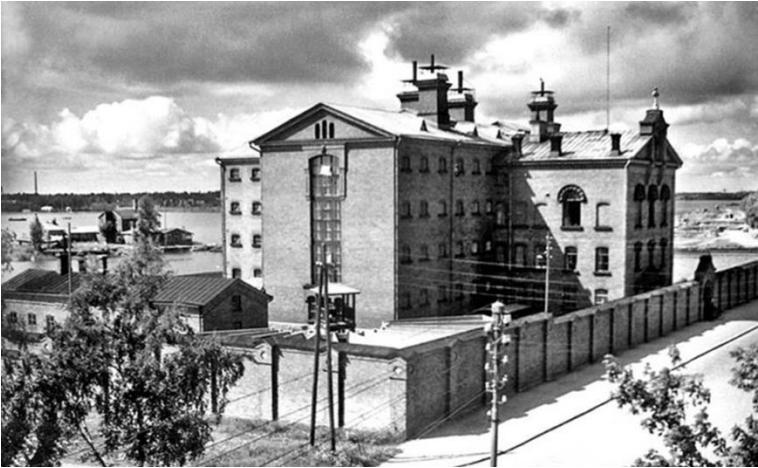


Kuva 13. Ote valokuvasta

Kalarannasta kuvattuna kohti vankilaa vuodelta 1891. Taustalla vankilan edustalla näkyy melko massiivinen laituri. Kuvaaja Julia Widgren, Kuva Pohjanmaan museo.



Kuva 14. Valokuva Kalarannasta kohti vankilaa. Kuvausvuosi ei ole tiedossa. Kuvaaja Yrjö Jussila. Kuvan omistaja ei tiedossa. Kuvälähde Louhelainen et al. 2010 sivu 79.



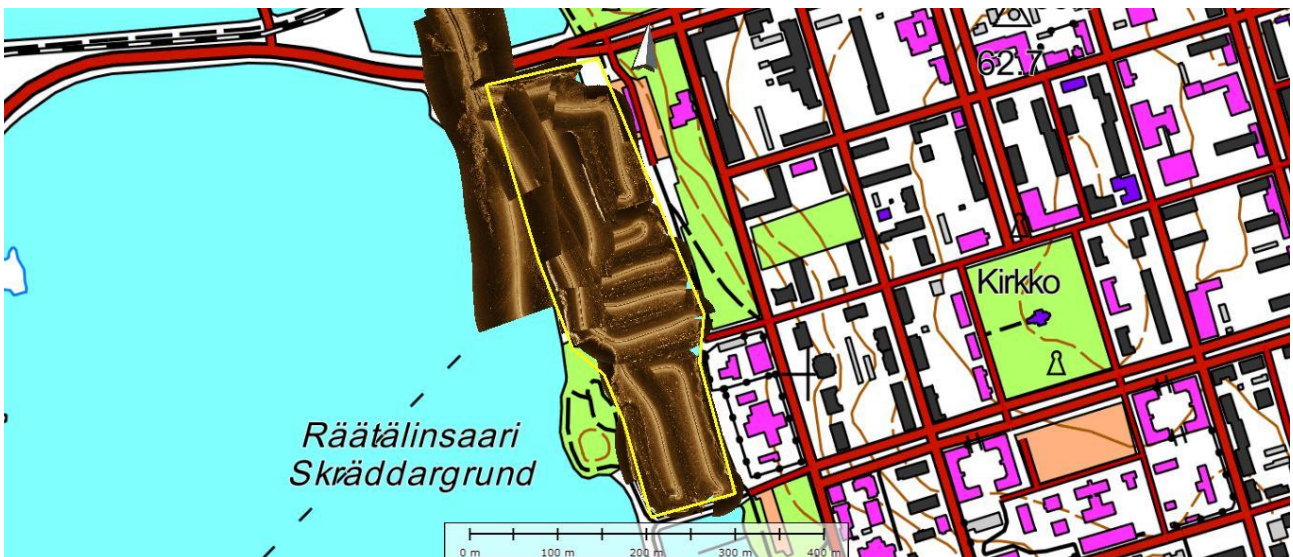
Kuva 15. Vankila ja sen vasemmalla puolella näkyvä Räävälinsaari rakennuksineen. Kuva Pohjanmaan museo. Kuvaaja ja kuvausvuosi ei tiedossa.

9. Kenttätöyt

9.1. Viistokaikuluotaus

Kenttätöyt suoritettiin 26.–27.9.2016. Käytetty viistokaikuluotain on DeepVision DE3468D-luotain. Luotaukset tehtiin 680 kHz taajuudella seuraavasti: 25 kappaletta ajoja 25 + 25 metrin kaistalla ja yksi kappale 50 + 50 metrin kaistalla.

Tutkimus aloitettiin viistokaikuluotaamalla alue kattavasti. Viistokaikuluotaamalla pystyttiin kattamaan lähes koko tutkimusalue lukuun ottamatta Räävälinsaaren pohjoisosan matalien rantojen ruovikoita. Huviveneiden potkurivirrat aiheuttivat jonkin verran aineistoon paikallisia häiriöitä. Alueelle tehtiin runsaasti lomittaisia ajoja. Viistokaikuluotausdatasta tuotettiin mosaiikkikartta (kartta 5), josta näkyy luotauksen peittoalue tutkimusalueella.



Kartta 5. Mosaiikkikuva viistokaikuluotauksen kattavuudesta tutkittavalla alueella. Tutkimusalue on rajattu karttaan keltaisella. Karttapohja: MML peruskartta.

Luotauksissa ei havaittu Kalarannan alueella aikaisemmin sijainneiden laitureiden, kiinnitystolppien tai uimahuoneen perustuksia. Ne ovat todennäköisesti purkamisen jälkeen tuhoutuneet ruoppaustöissä. On tosin mahdollista että mudan sisällä on vielä jäänteitä vanhoista rakenteista, mutta niiden havaitseminen ja dokumentointi kustannustehokkaasti nykytekniikalla on mahdotonta.

Viistokaikuluotauksessa havaittiin kaksi mielenkiintoista anomaliaa, joista toinen on veneen hylky Vaskiluodon sillan kupeessa ja toinen epämääräinen pitkistä puista koostuva kohde, joka sijaitsee Räättälinosaaren pohjoispuolella lähellä rantaa.

9.2. Kohteiden tarkastaminen

Viistokaikuluotauksessa havaitut kohteet tarkastettiin uudella tarkennetulla luotauksella ja sen jälkeen visuaalisesti ROV-sukellusrobotilla. Robottia ohjataan pinnalta ja se tallentaa kahta eri videokuvaa. Näkyväisyys vedessä oli niin huono, että kohteista ei saatu kunnollista kuvaa.



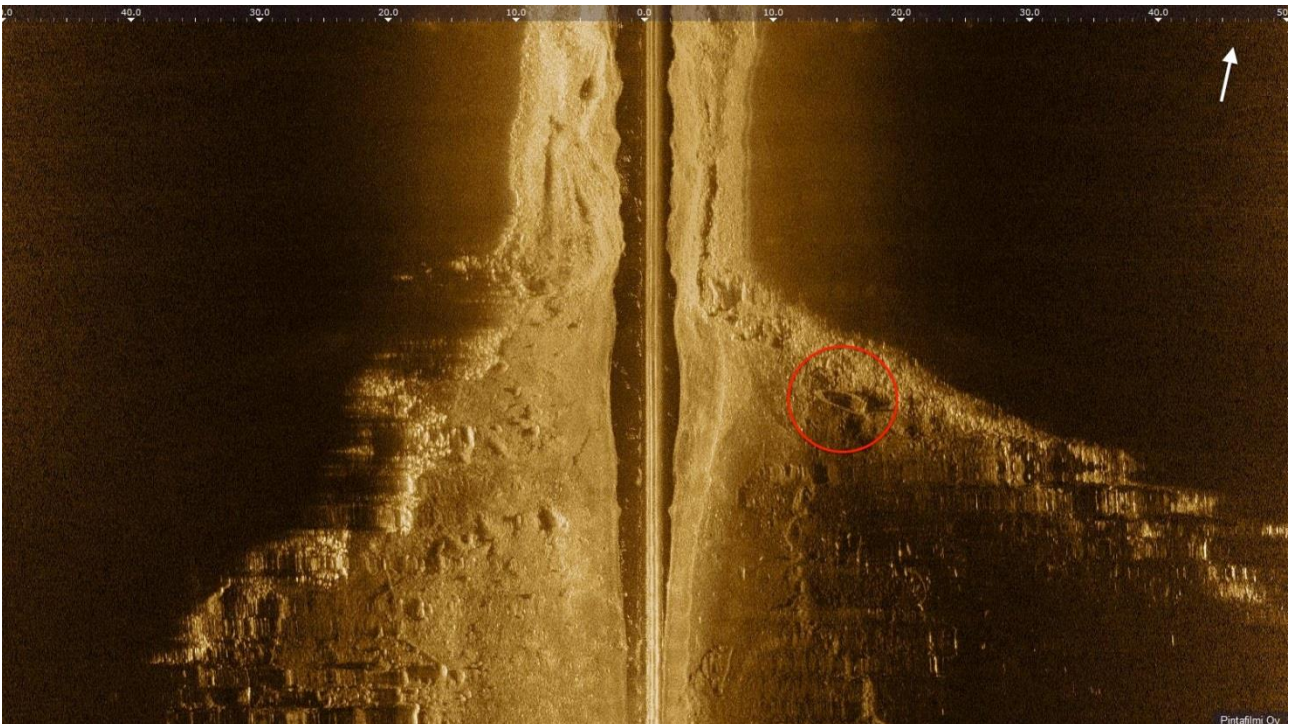
Kartta 6. Havaitut kohteet on merkitty karttaan punaisella. Karttapohja: MML peruskartta.

Kohde 1. Veneen hylky

Kohteen ID: Uusi kohde	
Nimi: Kalaranta (ehdotus)	Kunta: Vaasa
Laji: Muu kohde	Vedenalainen: Kyllä
Tyyppi: Hylky	Tyyppin tarkenne: ?
Lukumäärä: 1	
Ajoitus: Historiallinen	Ajoitustarkenne: Moderni
Koordinaatit ETRS-TM35FIN: 7007322 N, 227642 E	
Koordinaatit WGS84/ETRS89: 63°5.535' N, 21°36.076' E	
Syvyys max: 2,7 m	Syvyys min: noin 2,0 m
Koordinaattiselite: GPS-mittaus kohteen päältä	
TM35 karttalehti: P3411E4	
Kuvaus: Viistokaikuluotausaineiston perusteella hylky määriteltiin moderniksi tasaperäiseksi soutu-, tai moottoriveneeksi. Vene on kooltaan noin 1,6 x 4,5 metriä. Kaikukuva veneestä on tarkka ja	

selväpiirteinen, mikä viittaa siihen, ettei hylky ei ole ollut vedessä kovin pitkään. Hylkyä kuvattiin ROV:lla ja sen päällä havaittiin leväkasvustoa. Hylystä ei pystytty päättämään sen rakennusmateriaalia, mutta todennäköisesti se on lasikuitua. Perässä ja keulassa on tuhdot.

Hylky makaa sillan penkereen alaosassa ja osin penkereen päällä, joten todennäköisesti se on uponnut vasta sillan rakentamisen jälkeen. Vaskiluodon uusi silta on valmistunut vuonna 2013. Todennäköisesti kyseessä on myrskyssä karannut ja uponnut vene.



Kuva 16. Viistokaikukuva kohteesta 1.

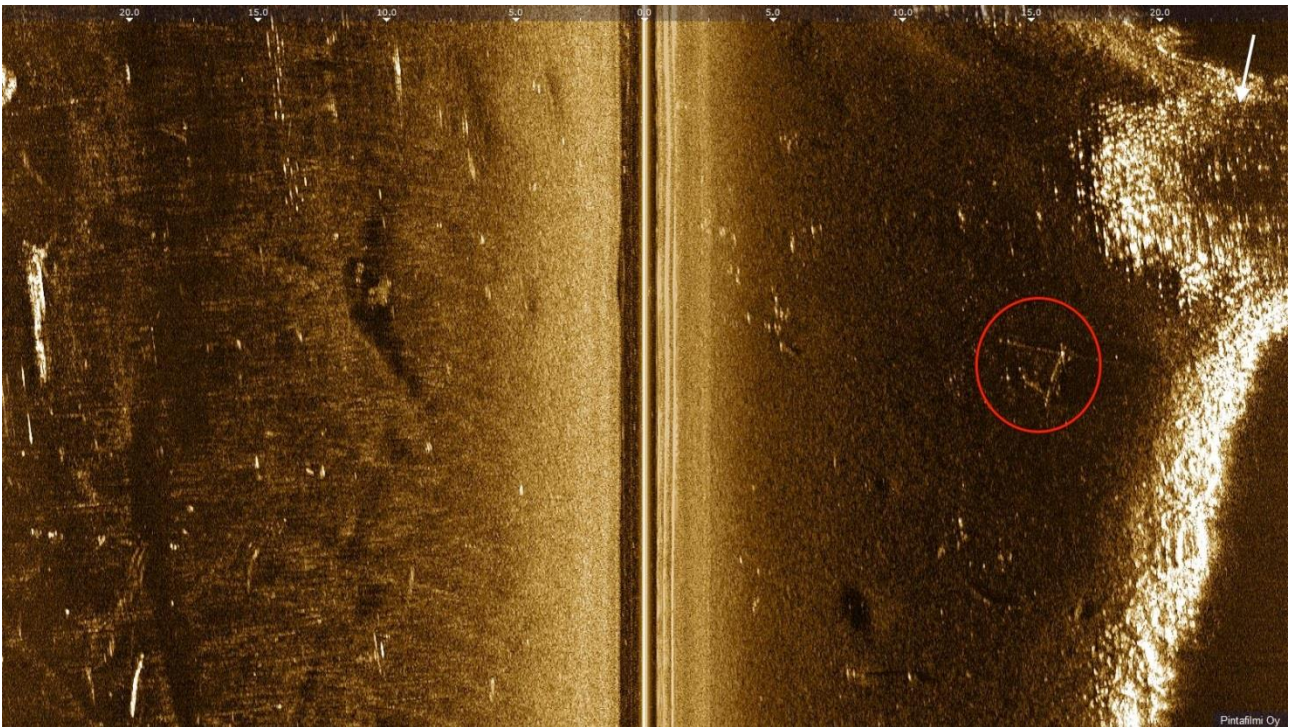
Kohde 2. Mahdollinen laiturirakenne

Kohteen ID: Uusi kohde	
Nimi: Räättälinsaari (ehdotus)	Kunta: Vaasa
Laji: Muu kohde (ehdotus)	Vedenalainen: Kyllä
Tyyppi: Laiturirakenne (?)	Tyyppin tarkenne: Salvotut hirret
Lukumäärä: 1	
Ajoitus: Historiallinen	Ajoitustarkenne: Käytössä vielä 1970-luvulla (?)
Koordinaatit ETRS-TM35FIN: 7007053 N, 227736 E	
Koordinaatit WGS84/ETRS89: 63°5.395' N, 21°36.214' E	
Syvyys max: noin 1 m	Syvyys min: noin 0,6 m
Koordinaattiselite: GPS-mittaus kohteen päältä	
TM35 karttalehti: P3411E4	
<p>Kuvaus:</p> <p>Toinen tarkastettu kohde oli Räättälinsaaren pohjoispuolella ja aallonmurtajan itäpuolella sijaitseva pitkistä puista koostuva moniulotteinen kohde. Alue on noin 3 x 5 metriä. ROV-tarkastuksessa havaittiin, että yhdessä veistetyssä hirressä on salvos. Se sijaitsee saaren pohjoispäässä sijainneen laiturin edustalla. Laiturista on rannalla jäljellä harkkovicistä tehty</p>	

perustus. Yläosassa on betonivalua ja kestopuuosia. Laituri on ollut käytössä todennäköisesti vielä 1970-luvulla, jolloin ilmakuvassa alueella näkyy veneitä. On mahdollista että hirret liittyvät laituriin.

Havaitut hirret makaavat rauenneen kehikon muodossa ja ovat kahdesta kulmastaan toisiinsa liitettynä. Hirret ovat hyväkuntoisia ja vaikuttavat pyöröhirsiltä, mikä viittaa niiden nuoreen ikään.

Hirret liittyvät mahdollisesti kelluvaan tai pinnalle ulottuvaan kehikkoon, joka näkyy myös 1970-luvun ilmakuvassa (ks. kappale 7.2). Kuvassa näkyvän rakenteen käyttötarkoituksesta ei ole tietoa. Kyseessä voi olla esimerkiksi alusten kiinnittämiseen liittyvä diktaali. On myös mahdollista, että hirret liittyvät esimerkiksi saarelta purettuihin taloihin tai laiturirakenteisiin. Joka tapauksessa kohde on iältään nuori, eikä sen jatkotutkimuksille nähdä tarvetta.



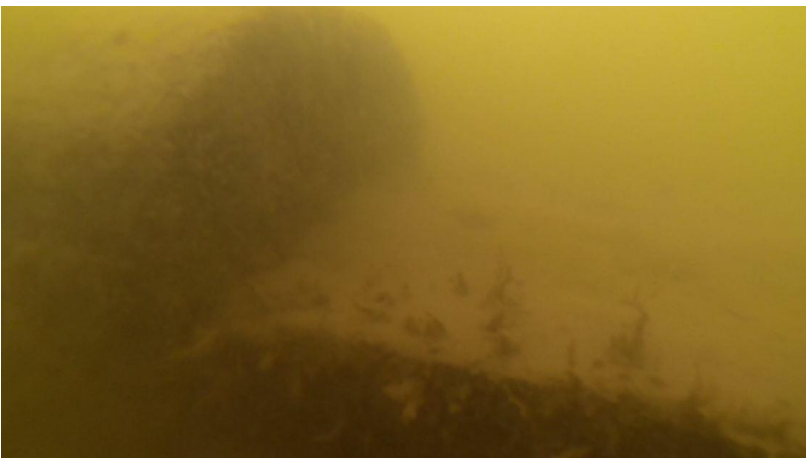
Kuva 17. Viistokaikukuva kohteesta 2.



Kuva 18. Räättälinsaaren pohjoispään laituriinperustus ja rannan harkkokivipengerrystä. Kuvaussuunta lounaaseen.



Kuva 19. Räätelinsaaren pohjoispään laiturinperustus ja rannalta kuvattuna. Kuvaussuunta pohjoiseen.

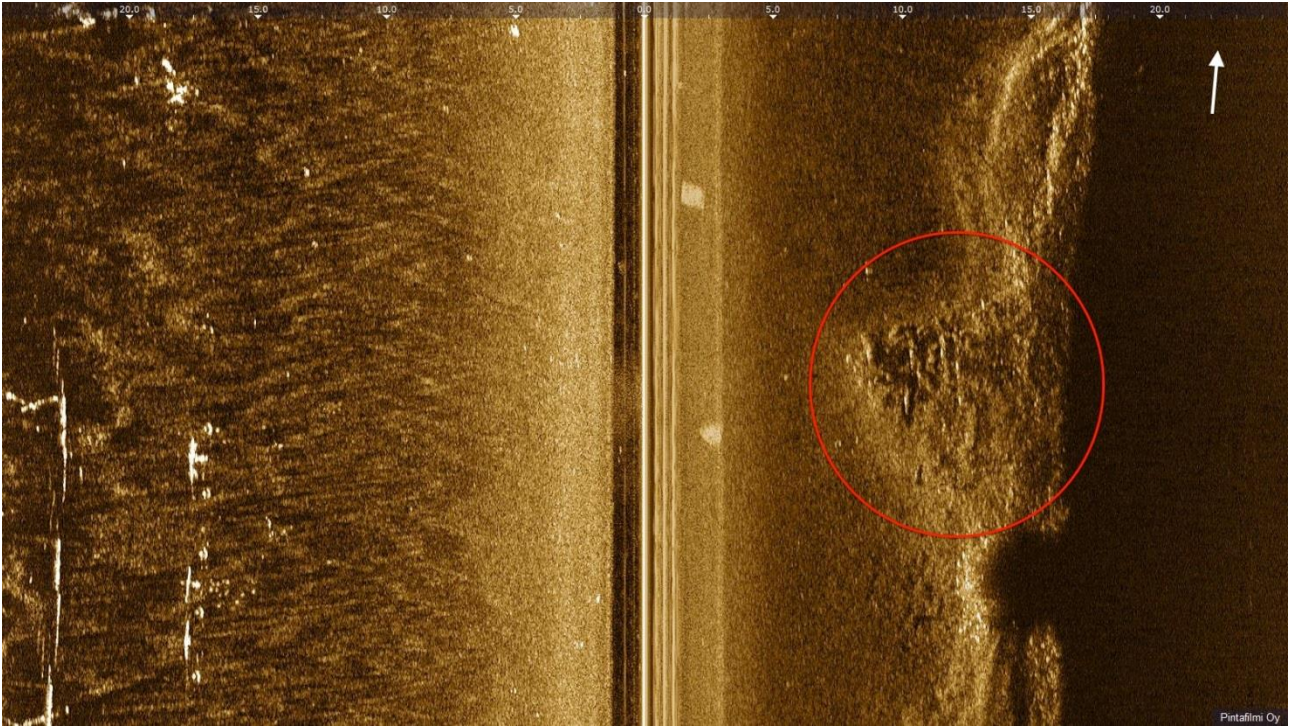


Kuva 20. Pysäytyskuva videolta pohjassa havaitusta veistetyistä hirrestä. Hirren päässä on salvos.

Kohde 3. Mahdollinen laiturin jäännös

Kohteen ID: Uusi kohde	
Nimi: Vankilan ranta (ehdotus)	Kunta: Vaasa
Laji: Muu kulttuuriperintökohde (ehdotus)	Vedenalainen: Kyllä
Tyyppi: Laiturin perustus (?)	Tyyppin tarkenne: Kiven ja maan kasauma
Lukumäärä: 1	
Ajoitus: Historiallinen	Ajoitustarkenne: Rakennettu 1893
Koordinaatit ETRS-TM35FIN: 7006978 N, 227877 E	
Koordinaatit WGS84/ETRS89: 63°5.361' N, 21°36.388' E	
Syvyys max: noin 1 m	Syvyys min: -
Koordinaattiselite: GPS-mittaus kohteen päältä	
TM35 karttalehti: P3411E4	
<p>Kuvaus:</p> <p>Epämääräinen kohouma eroaa ympäröivästä tasaisesta pohjasta koostumukseltaan. Kivien ja mahdollisesti puuaineksen sekä maan sekainen kohouma vaikuttaa kooltaan ja koostumukseltaan laiturin perustukselta. Kooltaan havaittu alue on noin 8 x 8 metriä. Kohde sijaitsee vankilan edustalla ja sopii kartta-aineistossa näkyvän laiturin sijaintiin.</p> <p>Vangit rakensivat kivisen laiturin vankilan edustalle vuonna 1893. Laituri näkyy kartassa vuonna 1907 ja se on ollut todennäköisesti käytössä ainakin 1900-luvun alkuvuosikymmenet. Laiturin</p>	

purkuvuotta ei saatu selville. On mahdollista, että osia laiturin pään perustuksista on säilynyt merenpohjassa rannan täyttämistä ja pohjan ruoppaamisesta huolimatta. On myös mahdollista, että kasauma johtuu vain rannan pengerrystöistä. Paremmissa näkyvyyssolosuhteissa kohdetta voitaisiin tutkia tarkemmin. Havaintoa pidetään kuitenkin melko vähäisenä, koska kohde on lähes tuhoutunut.



Kuva 21. Viistokaikukuva kohteesta 3.

10. Tulkinta

Satamiin ja lastauspaikkoihin on saattanut liittyä erilaisia laiturerakennelmia, kivin tai paaluin tuettuja rantapenkereitä, kivillä täytettyjä hirsiarkkuja, aallonmurtajia ja mahdollisesti nostolaitteita. Kalaranta on ollut vahvasti tämänkaltaisen alue paikallisliikenteen solmukohtana, kalasataman ja markkinapaikan yhdistelmänä.

Kalarannan satamatoiminnot ovat jatkuneet 1860-luvulta tähän päivään saakka. Jatkuva satamakäyttö on edellyttänyt vanhojen ja käyttämättömien rakenteiden päivittämistä ajan muuttuvien vaatimusten mukaisiksi. Maankohoamisen vuoksi jatkuvasti madaltuvaa satamaa on ruopattua useasti. Käytöstä jääneitä rakenteita on samalla poistettu. Tutkimusalueen rantaviiva on muuttunut vahvasti 1950-luvulta lähtien, jolloin rantaan täytettiin kävelytie. Aikaisemmin meri ulottui vankilan muuriin saakka. Alkuperäisessä rantaviivassa olleet rakenteet ovat peittyneet tai tuhoutuneet.

Tutkimuksessa havaittiin Räätelinsaaren pohjoispäässä kivisen laiturin jäännös rannassa. Sen edustalla meressä havaittiin hirsiä, jotka voivat liittyä laituriin. Laiturin päällä on kestopuisia puuosia, mikä viittaa siihen, että se on ollut käytössä vielä melko vähän aikaa sitten. Kartoissa tai kuvalähteissä saaren päässä ei havaittu pitkää laituria, jonka päässä havaitut hirret olisivat voineet olla hirsiarkkuperustuksena. Hirret eivät kuntosensa ja muotonsa perusteella vaikuta vanhoilta. Vuoden 1972 ilmakuvassa samalla paikalla sijaitsee funktioltaan epäselvä kehikko, jonka jäännös

nämä veistetyt hirret voisivat olla. Joka tapauksessa rakenne on nuori, eikä täytä kiinteän muinaisjäännöksen tunnusmerkkejä.

Vankilan edustalla havaittiin kiven ja maan sekainen kasauma, jossa on seassa mahdollisesti puuosia. Tulkinta on tehty viistokaikuluotauksen perusteella. Kohteen sijainti osuu hyvin yhteen vuoden 1907 asemakaavakartan kanssa, missä näkyy vankilan laituri tässä sijainnissa. Vangit rakensivat kivisen laiturin vuonna 1893 vankilan tarpeita varten. Kartassa laituri on kuvattu L-kirjaimen muotoiseksi. Kartasta tai muusta aineistosta ei selviä laiturin pituus, mutta on mahdollista että sen uloimmat osat ulottuisivat täyttömaan edustalle. Laiturin purkamisvuotta ei saatu selville, mutta 1940-luvun ilmakuvasssa ei vankilan edustalla ole L-kirjaimen muotoista laituria. Kenties se on poistettu käytöstä kun pienvenesataman laitureita on laajennettu. Havaitut jäänteet ovat vähäisiä, eikä niiden jatkotutkimuksille nähdä tarvetta.

Museovirasto antaa lausunnon havaittujen kohteiden suojelutarpeesta. On mahdollista, että alueen ruoppaus- ja muutostöissä havaitaan kulttuuriperintöön viittaavia jäänteitä. Tällaisista havainnoista tulee viipymättä ilmoittaa Museovirastoon.

Lähteet

Painetut lähteet

- | | |
|-------------------------|---|
| Kallenautio et al. 2006 | Jorma Kallenautio, <i>Vaasan historia 4, 1852-1917</i> . Vaasan kaupunki 2006. |
| Louhelainen et al. 2010 | Mona Louhelainen, Kaarlo Autio, Rauno Grönbacka, Kaarlo Koskimies, Carl-Erik Näsman ja Eija Piispala. Rantakatu – Helmi Vaasassa / Strandgatan – en pärla i Vasa. Förlagsaktiebolaget Scriptum. Vaasa 2010. |
| Muiluvuori 2014 | Jukka Muiluvuori, <i>Vaasan linna 1863-2013 ja suomalaista vankeinhoitoa 1700-luvulta nykyaikaan</i> . Vaasan vankila & Rikosseuraamuslaitos 2014. |

Painamattomat lähteet

- | | |
|----------------------|--|
| Vaasan kaupunki 2010 | <i>Vaasa, Kulttuuriympäristöselvitys</i> . Vaasan kaupunkisuunnittelu 2010. |
| Vaasan kaupunki 2016 | Kalaranta, Selvitys inventoitavan alueen käyttöhistoriasta. Kati Vuohijoki, Vaasan kaupunki, kaavoitus 2016. |

Arkistolähteet

Armfelt värilitografia: Museoviraston kuvakokoelmat, nro. HK19451220:4.

Elektroniset lähteet

http://kulttuuriymparisto.nba.fi/netsovellus/rekisteriportaali/mjreki/read/asp/r_default.aspx.
Sivustolla on vierailtu 20.9.2016.

<http://www.gamlavykort.nu/efterlysningen/>. Sivustolla on vierailtu 20.9.2016.

kartta.vaasa.fi/IMS. Sivustolla on vierailtu 20.9.2016.

Karttalähteet

Maanmittauslaitoksen peruskartta 1331 11 vuodelta 1960.

Maanmittauslaitoksen peruskartta 1331 11 vuodelta 1970.

Maanmittauslaitoksen peruskartta 1331 11 vuodelta 1981.

Maanmittauslaitoksen peruskartta 1331 11 vuodelta 1988.