



AVGRÄNSNING AV MEDELTIDA PÅLANLÄGGNING VID RAGNHILDSBORG

MARINARKEOLOGISK FÖRUNDERSÖKNING AV MEDELTIDA PÅLANLÄGGNING I
LINASUNDET VID SLOTTSHOLMEN I MÄLAREN, SÖDERTÄLJE

ARKEOLOGISK FÖRUNDERSÖKNING
SÖDERTÄLJE KOMMUN
STOCKHOLMS LÄN
NMG PROJEKTNR. S-85:2022
JENS LINDSTRÖM

NMG
NORDIC MARITIME GROUP

INNEHÅLLSFÖRTECKNING

SAMMANFATTNING	3
BAKGRUND	4
SYFTE	4
METOD OCH GENOMFÖRANDE	5
Geofysiska karteringar	5
Dykbesiktningar	5
KULTURMILJÖ OCH TIDIGARE UNDERSÖKNINGAR	5
Telgehus/Ragnhildsborg	5
Tidigare undersökningar	6
RESULTAT	8
SLUTSATS OCH REKOMMENDATIONER	10
ADMINISTRATIVA UPPGIFTER	11
REFERENSER	12

SAMMANFATTNING

Nordic Maritime Group AB (NMG) utförde den 8 april 2022 en marinarkeologisk förundersökning av en medeltida pålanläggning i Linasundet väster om Ragnhildsborg, även kallat Telgehus, strax norr om Södertälje. Förundersökningen utfördes på uppdrag åt Länsstyrelsen i Stockholms län och syftade till att beskriva lämningens utbredning på botten samt föreslå skyddsåtgärder inför planerade muddringsarbeten i Linasundet.

Vid dykningarna på platsen påträffades ingen pålanläggning trots omfattande sökdykningar. Vid besiktningstillfället fick NMG information från en person vid Ragnhildsborgsvarvet att Försvarsmakten uppfört en pontonbro på den västra sidan av Slottsholmen under en militärövning för ett okänt antal år sedan, i nära anslutning till positionen för pålanläggningen. Länsstyrelsen underrättades om detta och efter lite arkivforskning hittades ett dokument med en karta som visade en pontonbros planerade sträckning inför militärövningen Aurora som genomfördes i september 2017. Av kartan framgick att pontonbrosens landanslutning på Slottsholmen var i mycket nära anslutning till den aktuella pålanläggningen. Då inga pålar återfanns på platsen är det sannolikt att pålanläggningen har muddrats bort, alternativt täckts över med muddermassor, i samband med uppförandet av pontonbron.



Figur 1. Översiktskarta som visar området för undersökningen strax norr om Södertälje. Karta: ESRI, bearbetad av Jens Lindström/NMG

BAKGRUND

Trafikverket planerar att muddra delar av Linasundet mellan Slottsholmen och Linanäs småbåtshamn strax norr om Södertälje. I sundet, cirka 10 meter väster om Slottsholmens nordvästra strand, finns en tidigare registrerad pålanläggning, L2013:6636, som har daterats till medeltid och som därmed utgör fornlämning. Nordic Maritime Group AB (NMG) kontaktades av Länsstyrelsen i Stockholms län i mars 2022 och inbjöds att inkomma med undersökningsplan och kostnadsberäkning gällande en arkeologisk förundersökning i avgränsande syfte av den aktuella fornlämningen.

SYFTE

Syftet med förundersökning var att förhindra att fornlämning skadas vid de planerade muddringarna genom att beskriva fornlämningens utbredning och att föreslå skyddsåtgärder i samband med planerade arbeten.



Figur 2. Översiktskarta över Slottsholmen och Linasundet med positionen för den aktuella pålanläggningen markerad. Karta: ESRI, bearbetad av Jens Lindström/NMG

METOD OCH GENOMFÖRANDE

Geofysiska karteringar

Förundersökningen inleddes med att vattenområdet längs med den norra halvan av Slottsholmen karterades med ett enkelstråligt ekolod. Syftet med ekolodskarteringen var dels att klarlägga djupförhållandena på platsen inför dykningarna, dels att se om det gick att följa pålanläggningens utbredning på botten med hjälp av ekolodet. Ekolodningarna utfördes från en liten elmotordriven gummibåt som framfördes i 1,5 till 3 knops hastighet. Ekolodet som användes var ett så kallat *single beam*-ekolod (depth logger) från företaget *DeepVision*. Insamlade bottendata har bearbetats i programvaran *DeepView 5.0*.

Dykbesiktning

Den geofysiska karteringen efterföljdes av dykningar på och i anslutning till positionen för pålanläggningen (L2013:6636) som den presenteras i Kulturmiljöregistret (KMR). Dykningarna genomfördes från land med livlina och kommunikation i enlighet med Arbetsmiljöverkets föreskrifter (AFS 2010:16 för dykeriverksamhet).

KULTURMILJÖ OCH TIDIGARE UNDERSÖKNINGAR

Telgehus/Ragnhildsborg

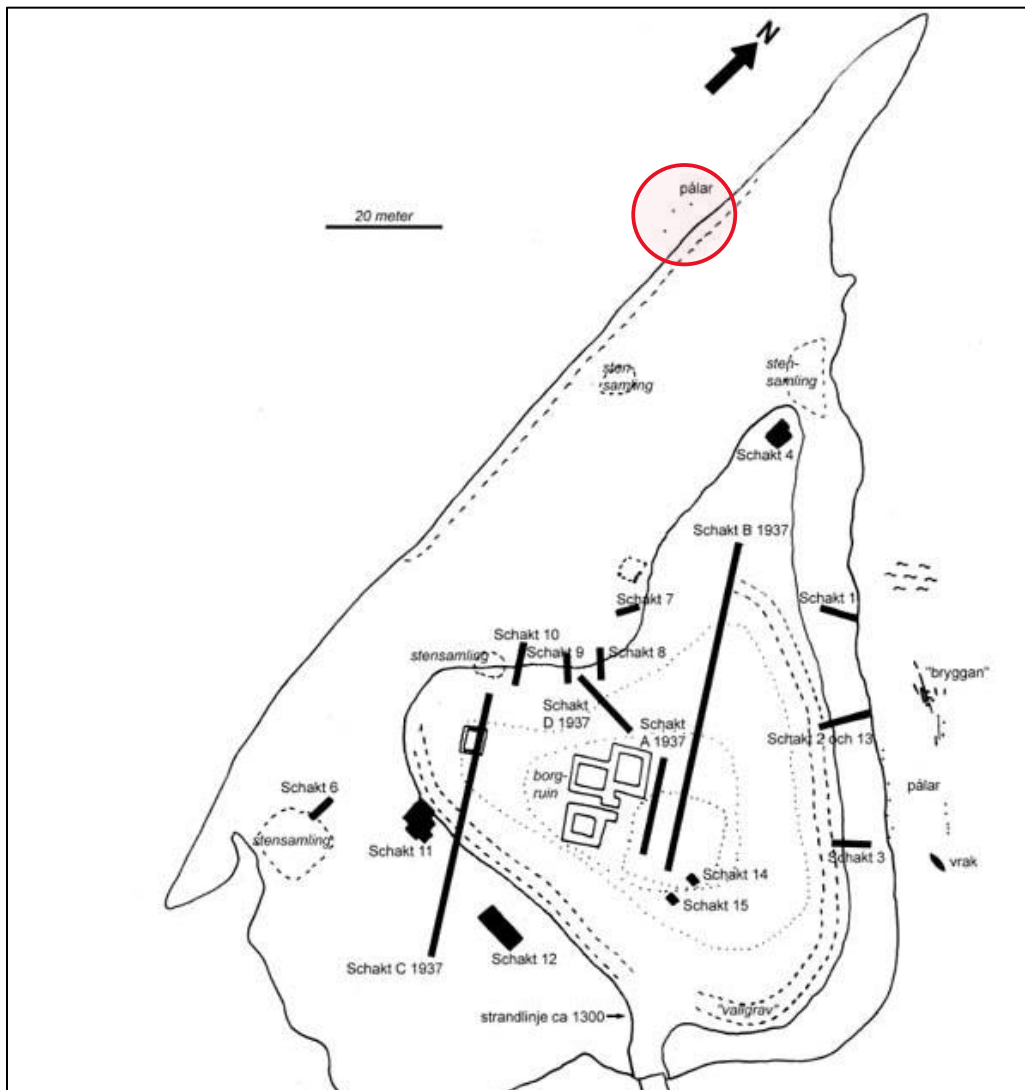
Ruinerna efter den medeltida fogdeborgen Ragnhildsborg, även kallad Telgehus, ligger strategiskt placerad på Slottsholmen på den västra sidan av den smala farleden strax norr om centrala Södertälje. Borgen anlades på 1300-talet men sannolikt har platsen använts långt tidigare för att bevaka sjötrafiken in och ut från Mälaren. Platsen nämns för första gången i skrift i början av 1400-talet men då var den tidigare farleden ut mot Saltsjön sedan länge uppgrundad. Från borgen drev fogden in skatt i det medeltida Telgehus län som omfattade Öknebo, Hölebo och delar av Svartlösa härad. Namnet Ragnhildsborg uppträder först på 1700-talet i de historiska källorna och namnet knyter sannolikt an till Södertäljes skyddshelgon, drottning Ragnhild.

År 1435 försökte upprorsledaren Engelbrekt öppna en kanal från Östersjön genom Södertälje för att sjöfarten till och från Mälaren skulle kunna undvika det danskkontrollerade Stockholm. Enligt traditionen så var fogden på Telgehus emot detta och som hämnd stacks borgen i brand av Erik Puke, Engelbrekts närmaste man. När Karl Knutsson Bonde utsågs till kung 1448 lät han bygga upp borgen på nytt och denna borg lär ha använts en bit in på 1500-talet, varefter den slogs omkull och fick förfalla. Det är denna borg som man i dag ser ruinerna av. Under följande århundraden har man troligen hämtat byggmaterial i form av sten och tegel från rasmassorna (Berggren 2017).

Tidigare undersökningar

Den första arkeologiska undersökningen på Slottsholmen utfördes 1937 under ledning av arkeologen dr Bengt Söderberg. Vid utgrävningarna påträffades bland annat armborstpilar, hästskor, sporrar, och rester av en ringbrynja, men bland fynden fanns också vardagsföremål som ljushållare, sländtrissor och en fingerborg av brons. Undersökningarna visade att borgen bestått av en hall, två rum med välvt tegeltak och ett torn. Runt åtminstone större delen av holmen har det funnits en försvarsvall, troligen med ett bålverk av trä på toppen. Vallarna finns till stor del bevarade, främst på holmens östra och södra sida. Vallarna var placerade några meter från stranden på medeltiden, men nu ligger de flera meter från strandlinjen på grund av landhöjningen (Figur 3).

Under 2000–2002 utförde Södertörns högskola arkeologiska undersökningar uppe på Slottsholmen och i vattnet som omger Slottsholmen. Under dykningarna påträffades ett medeltida båtvrak och rester av timrade stenkistor, som tolkades tillhöra borgens hamn, på den östra sidan av Slottsholmen (Hjulhammar 2003). Det var under dessa undersökningar, närmare bestämt i maj 2002, som den nu aktuella pålanläggningen påträffades (Figur 3).



Figur 3. Plan över Slottsholmen och Ragnhildsborg med Söderbergs schakt från 1937 och Södertörns högskolas schakt från 2000–2002 utmärkta, liksom pålar, bryggan och fartygslämningen. Pålanläggningen L2013:6636 är markerad med en röd cirkel. Källa: Hjulhammar 2003

I Kulturmiljöregistret är pålanläggningen L2013:6636 registrerad som *Fångstanläggning övrig (fast fiske)* och beskrivs som följande:

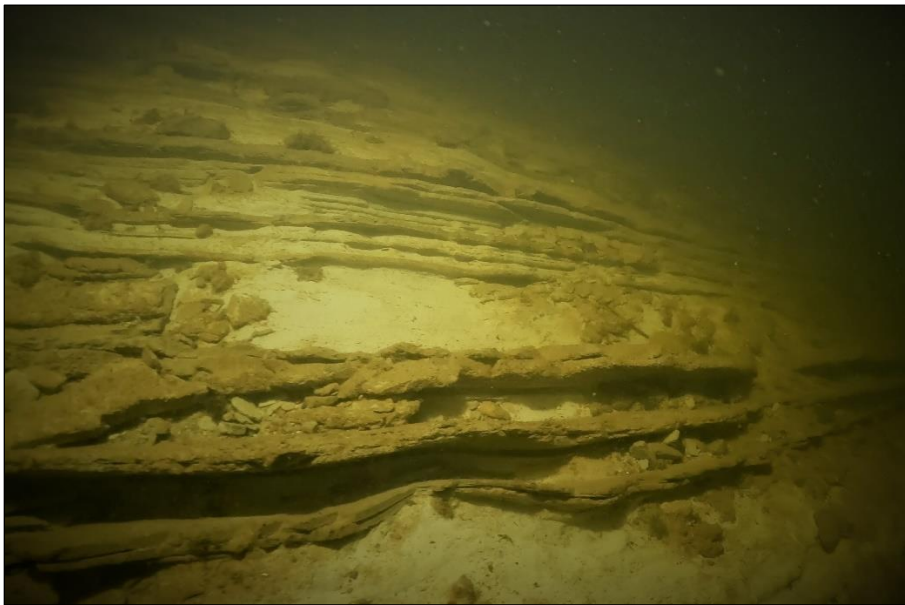
”Sex stycken pålar 10 meter ut från land. 15 cm i diameter, cirka 20 cm höjd över botten. C14-datering 1270–1400 e.Kr. Utgör rester av fast fiske eller möjligen en marin spärr, men det går inte helt säkert att avgöra.”



Figur 4. På bilden syns en av pålarna i pålansamlingen (L2013:6636) som påträffades i maj 2002. Källa: KMR

RESULTAT

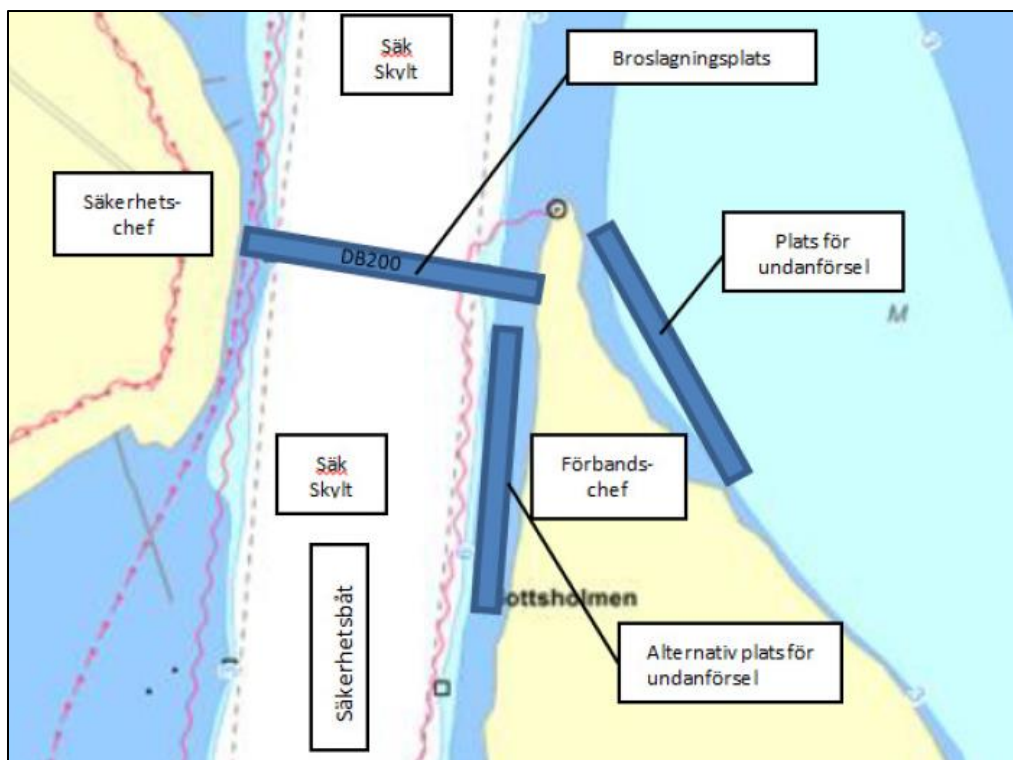
Vid dykningarna på platsen påträffades inga pålar påträffas trots ihärdiga försök. Dykningarna utgick från positionen för pålanläggningen (L2013:6636) som den anges i Kulturmiljöregistret och botten avsåktes cirka 50 meter norr-, respektive söder om, denna position. Vid dykningarna noterades, i slänten ut mot den muddrade farledsrännan, tydliga räfflor i botten vilka först tolkades som spår efter en mudderskopa eller liknande. Vid närmare granskning av insamlat videomaterial framgick det att de påträffade räfflorna sannolikt var ett resultat av erosion där räfflorna representerar lerlager av olika hårdhet som eroderar olika snabbt, vilket resulterat i de räffellika bildningarna (Figur 5).



Figur 5. De horisontella räfflorna i den sluttande botten ned mot den muddrade rännan i Linasundet har troligen skapats av erosion. Foto: Eduardo Roa Brynildsen/NMG.

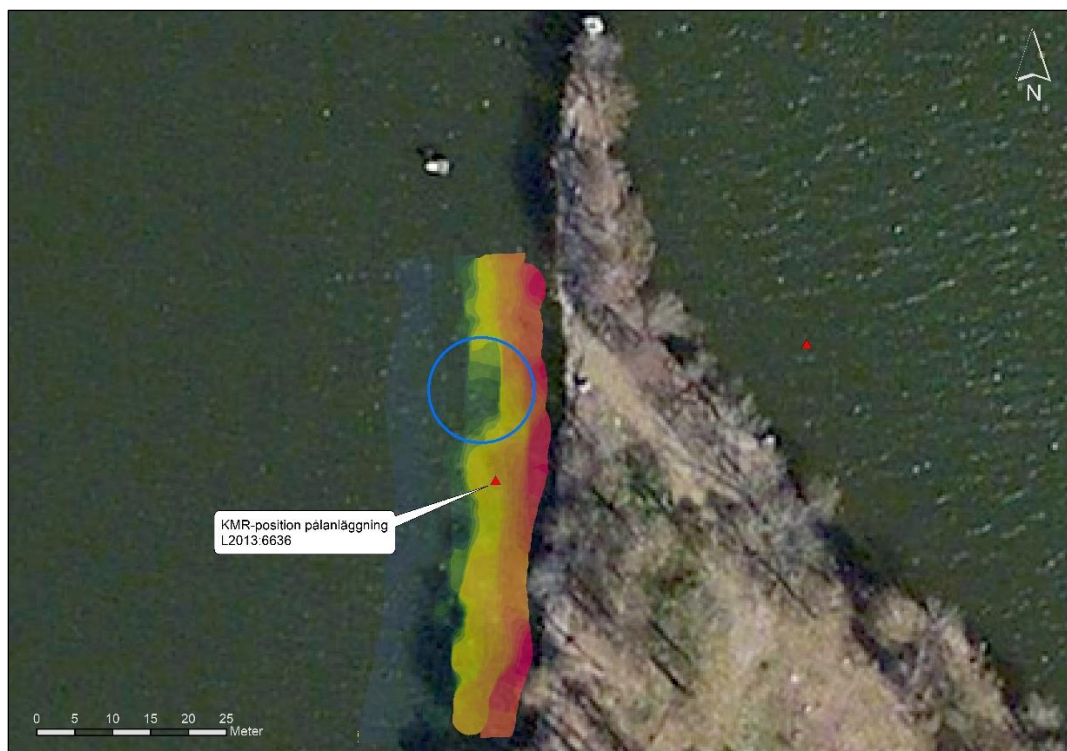
Efter att dykningarna avslutats fick NMG information från en person vid Ragnhildsborgsvarvet att Försvarsmakten uppfört en pontonbro på den västra sidan av Slottsholmen under en militärövning för ett okänt antal år sedan. I en akt i Försvarsmaktens diarie (Akt FM2017-14386) redovisas en pontonbros planerade sträckning inför militärövningen *Aurora* som genomfördes i september 2017. Av denna karta framgår att pontonbronns landanslutning på Slottsholmen var i mycket nära anslutning till den aktuella pålanläggningen (Figur 6). På samma karta redovisas även två alternativa platser för "undanförse" av pontonbron och en av dessa sträckningar ligger direkt väster om Slottsholmens nordvästra strand – rakt över den nu försvunna pålanläggningen.

Vid ytterligare googlesökningar på militärövningen *Aurora* 2017 hittades en film på Youtube som visade ett kort klipp på pontonbron över Linasundet. Klippet visar när en sektion av pontonbron bogseras bort från Linasundet. I samma klipp kan man även skimta pontonbronns nyanlagda brohuvud på Slottsholmen. Även om bilden är tagen på långt håll kan man se att det har utförts markarbeten vid, och i anslutning till, det ovan nämnda brohuvudet (Figur 8).



Figur 6. På kartan ovan syns den planerade pontonbroens sträckning över Linasundet. Brosträckningen markeras som DB200. Källa: Försvarmakten (Akt FM2017-14386, bilaga 2)

Om man detaljgranskar det djupkarterade området i figur 7 kan man se ett litet hack in i den annars regelbundna botten (se blå cirkel i figur 7) som tyder på att botten här har påverkats av muddring eller annan åverkan. Möjligen har påanläggningen av misstag grävts bort, eller täckts över av muddermassor, när Försvarmakten etablerade brohuvudet på Slottholmen.



Figur 7. I det djupkarterade området på flygbilden ovan syns en tydlig avvikelse i bottenpografien (i den blå cirkeln) som kan ha orsakats av muddringar inför upprättandet av pontonbroens brohuvud på Slottholmen. Karta: Jens Lindström/NM



Figur 8. Här ses en sektion av den tillfälliga bron bogseras bort från Linasundet. Den röda cirkeln visar brohuvudet på nordvästra Slotsholmen. Källa: Youtube/ Aurora 17 – Försvarsmaktsövning genomförd

SLUTSATS OCH REKOMMENDATIONER

Pålanläggningen L2013:6636, som var föremål för förundersökningen, gick inte att lokalisera vid dykbesiktningarna. Sannolikt så har den förstörts, alternativt täckts över, i samband med upprättandet av brohuvudet för den pontonbro som användes över Linasundet under militärövningen Aurora som genomfördes sommaren 2017. Exakt vad som har hänt med pålanläggningen är i dagsläget inte möjligt att svara på. När det gäller de planerade muddringarna i Linasundet rekommenderar NMG att man inte bör muddra exakt på positionen för L2013:6636 i det fall anläggningen har täckts över av muddermassor. Vid muddringarna bör man vara uppmärksam på att det kan påträffas pålar från anläggningen som tidigare kan ha grävts bort och fallit ned i den djupare farledsrännan. Det vore även värdefullt med ytterligare dykbesiktningar runt Slotsholmen för att utröna om även de andra fornlämningarna, på den östra sidan av Slotsholmen, har påverkats av Försvarsmaktens övningar sommaren 2017.

ADMINISTRATIVA UPPGIFTER

Länsstyrelsens dnr: 431-84116-2021

Beslutsdatum: 2022-03-25

Nordic Maritime Groups Dnr: S-85.2022

Typ av undersökning: Marinarkeologisk förundersökning i avgränsande syfte

Tidpunkt för utredningen: 8 april 2022

Område: Linasundet, Ragnhildsborg, Södertälje kommun

Län: Stockholm

Koordinatsystem: Sweref99TM

Undersökare: Nordic Maritime Group AB, Lingonvägen 2, 266 52 Vejbystrand

Ansvarig chef: Jens Lindström, e-post: jens@nordicmaritime.se, tfn 0760-493257

Projektansvarig och dyk- och fältarbetsledare: Jens Lindström

Övrig fältpersonal: Mikael Björk, Eduardo Roa Brynildsen

REFERENSER

Arkeologiska rapporter

Hjulhammar, M. 2003. Ragnhildsborg. Fornlämning RAÄ 220, Östertälje socken, Stockholms län. Arkeologisk rapport. Södertörns högskola (Arkeologi).

Digitala källor

Kulturmiljöregistret (KMR): <https://app.raa.se/open/fornsok>

Youtube: Aurora 17 – Försvarsmaktsövning genomförd (<https://www.youtube.com/watch?v=VAdG84V0qEg>)

Berggren, K. 2017. Täljehus borgruin Vårdplan. Södertälje kommun. (<http://kb-bygg.se/wp-content/uploads/2018/06/T%C3%A4ljehus-borgruin-V%C3%A5rd-och-underh%C3%A5llsplan.pdf>)

Kartor

Esri

Otryckta källor

Försvarsmakten: Överenskommelse om markdisposition Akt FM2017-14386, bilaga 2